

# ការប្រមាញ់ និងការអនុវត្តច្បាប់ នៅដែនជម្រកសត្វព្រៃកែវ សីមា: មេរៀនសម្រាប់ ការគ្រប់គ្រង

## សេចក្តីសង្ខេប

- ការប្រមាញ់ដោយប្រើអន្ទាក់សត្វ គឺជាការគម្រាមកំហែងមួយ ក្នុងចំណោមការគម្រាមកំហែងជាច្រើន ដល់សត្វព្រៃនៅ ដែនជម្រកសត្វព្រៃកែវ សីមា (KSWWS) ។ អន្ទាក់សត្វ ត្រូវបានគេប្រើប្រាស់សម្រាប់ការប្រមាញ់យកមកទទួលទាន ការប្រមាញ់ដើម្បីលក់ដូរ និងការការពារភូមិស្រុកពីការបំផ្លាញដោយសត្វព្រៃ។ ពេលដែលគេដាក់ហើយ អន្ទាក់សត្វទាំងនោះ នៅតែជាការគម្រាមកំហែងយ៉ាងសកម្មដល់សត្វព្រៃរយៈពេលជាច្រើនខែ។
- ការអនុវត្តច្បាប់ គឺជាយន្តបករណ៍មួយ ដើម្បីកាត់បន្ថយគ្រោះថ្នាក់ ដែលបង្កឡើងដោយការដាក់អន្ទាក់សត្វ។ ក្រុមល្អិត មានគោលដៅបឋមក្នុងការកាត់បន្ថយការគម្រាមកំហែងនៃការដាក់អន្ទាក់សត្វ ដោយធ្វើការបញ្ឈប់អ្នកប្រមាញ់ពីការដាក់អន្ទាក់នៅនឹងកន្លែង និងការស្វែងរក និងដោះអន្ទាក់សត្វ។
- មានជម្រើសមួយចំនួនសម្រាប់យុទ្ធសាស្ត្រនៃការដើរល្បាត ដូចជា ការដើរល្បាតដោយមានអង្កេតតាមគោលដៅកំណត់ ការដើរល្បាតដោយផ្ដោតលើការស្វែងរក និងដោះអន្ទាក់សត្វឲ្យបានច្រើនតាមដែលអាចធ្វើទៅបាន និងការដើរល្បាតតាមផ្លូវធម្មតា។ គុណភាពនៃប្រភេទការដើរល្បាតផ្សេងៗ គួរតែផ្អែកលើគោលដៅអភិរក្សច្បាស់លាស់ និងភស្តុតាងសំខាន់ៗអំពីប្រសិទ្ធភាពនៃវិធីសាស្ត្រជំនួសនានា ដើម្បីសម្រេចបានគោលដៅទាំងនេះ។ គម្រោងនេះ មានគោលបំណងផ្តល់នូវភស្តុតាងទាំងនេះ ខ្លះៗ។
- យើងបានធ្វើពិសោធន៍ការស្វែងរកអន្ទាក់សត្វ ដែលបានបង្ហាញឲ្យឃើញថា ជាទូទៅក្រុមស្រាវជ្រាវ រកឃើញអន្ទាក់សត្វក្នុងចំនួនជិតចតុប្បុណ្ណៈ បើទោះជាមានការខិតខំខ្លាំងក៏ដោយ។ នេះឲ្យជ្រាបយល់ថា ការដោះអន្ទាក់សត្វតែមួយមុខ នឹងមិនគ្រប់គ្រាន់ ដើម្បីទប់ស្កាត់កម្រិតគ្មាននិរន្តរភាពនៃអត្រាស្លាប់របស់សត្វពាហនៈឡើយ។ អ្នកដើរល្បាត មានកម្រិតជំនាញខុសគ្នាក្នុងការស្វែងរកអន្ទាក់សត្វ ដូច្នោះនៅពេលគេដាក់អាទិភាពទៅលើការដោះអន្ទាក់សត្វ (ឧ. សម្រាប់ការការពារតំបន់សត្វព្រៃសំខាន់ដែលគេស្គាល់) ការជ្រើសរើស ការបណ្តុះបណ្តាល និងការផ្តល់រង្វាន់ដល់មនុស្សគ្រឹមត្រូវ គឺជាការសំខាន់។
- បច្ចុប្បន្ន គេមិនមើលឃើញការដើរល្បាតថាជាការទប់ស្កាត់មានប្រសិទ្ធភាព ចំពោះការប្រមាញ់ដោយអ្នកភូមិទៀតទេ ហើយហានិភ័យនៃការត្រូវបានគេចាប់ ហើយដាក់ទោសទណ្ឌ ក៏គេឃើញមាននៅកម្រិតទាបដែរ។ បើសិនអាទិភាពសម្រាប់កម្មវិធីអនុវត្តច្បាប់ ត្រូវបញ្ឈប់អ្នកប្រមាញ់ធំៗ វិធានគ្រប់គ្រងការប្រើប្រាស់សត្វព្រៃ និងការដាក់ទោសទណ្ឌសម្រាប់បទល្មើសនានា គួរតែមានលក្ខណៈច្បាស់លាស់ មានការយល់ដឹងទូលំទូលាយ ហើយអនុវត្តឲ្យបានជាប់លាប់ ហើយ

សហគមន៍ ត្រូវតែដឹងពីនីតិវិធីតុលាការ ដែលអ្នកល្បាត គួរអនុវត្តតាម។

- ទោះជាយ៉ាងណាក៏ដោយ កិច្ចខិតខំប្រឹងប្រែងក្នុងការអនុវត្តច្បាប់ ទំនងជាទទួលបានជោគជ័យ ច្រើន នៅពេលពួកគេបង្កើតយុទ្ធសាស្ត្រធំទូលាយមួយ ដើម្បីផ្លាស់ប្តូរឥរិយាបថអ្នកប្រមាញ់ដោយ ប្រើអន្ទាក់ ដែលកាត់បន្ថយភាពទាក់ទាញនៃការដាក់អន្ទាក់ ទាក់ទងនឹងជម្រើសជីវភាពរស់នៅ ដទៃទៀត។
- នៅពេលដែលអន្ទាក់សត្វ នៅតែជាការគម្រាមកំហែងដ៏ធំមួយដល់សត្វព្រៃ យើងរកឃើញថា សត្វឆ្កែ ត្រូវបានគេប្រើប្រាស់យ៉ាងទូលំទូលាយសម្រាប់ការប្រមាញ់សត្វ។ នេះក៏ជាការព្រួយបារម្ភ ខ្លាំងមួយដែរសម្រាប់ការអភិរក្ស។ គេត្រូវការស្វែងយល់ឲ្យបានច្រើនជាងនេះអំពីបញ្ហា មុនផ្តល់ អនុសាសន៍អំពីមធ្យោបាយអន្តរាគមន៍ដ៏មានប្រសិទ្ធភាព។

**ប្រវត្តិ**

ការប្រមាញ់ គឺជាការគម្រាមកំហែងដ៏សំខាន់មួយ ដល់សត្វព្រៃក្នុងតំបន់ការពារទូទាំងពិភពលោក ហើយ គំនៀមពីការប្រមាញ់ មានសភាពធ្ងន់ធ្ងរ ជាពិសេសនៅអាស៊ីអាគ្នេយ៍។ អន្ទាក់សត្វ គឺជាវិធីមួយក្នុង ចំណោមវិធីដែលគេប្រើប្រាស់ច្រើនបំផុតសម្រាប់ការប្រមាញ់ ហើយក៏ជាវិធីប្រមាញ់ធ្ងន់ធ្ងរចំពោះការ អភិរក្ស ពីព្រោះអន្ទាក់សត្វ ប៉ះពាល់ដល់អំបូរសត្វជាច្រើន ជាញឹកញាប់រាប់បញ្ចូលទាំងអំបូរសត្វ ដែលមិន មែនជាគោលដៅពិសេសរបស់អ្នកប្រមាញ់។ អន្ទាក់ទាំងនោះ នៅតែសកម្មរយៈពេលដ៏យូរ បន្ទាប់ពីគេ ដាក់ពួកវា ហើយអន្ទាក់ទាំងនោះ ក៏ពិបាកស្វែងរក និងដោះវាចេញពីដីណាស់។

ការដើរល្បាតរបស់ឧទ្យានុរក្ស គឺជាយន្តបករណ៍មួយដ៏សំខាន់ ក្នុងការកាត់បន្ថយការគម្រាមកំហែងការ ដាក់អន្ទាក់នៅក្នុងតំបន់ការពារ។ ទោះជាយ៉ាងណាក៏ដោយ សម្រាប់ការដើរល្បាត ឲ្យក្លាយជាការចូលរួម ចំណែកដ៏មានប្រសិទ្ធភាពមួយ ក្នុងការទប់ទល់នឹងការដាក់អន្ទាក់សត្វ មានតម្រូវការសម្រាប់ភស្តុតាង ជាក់លាក់នៅនឹងកន្លែង អំពីសមត្ថភាព និងទឹកចិត្តរបស់ឧទ្យានុរក្ស ក្នុងការស្វែងរកអន្ទាក់សត្វ លក្ខណៈ របស់អ្នកប្រមាញ់ មូលហេតុរបស់ពួកគេក្នុងការប្រមាញ់ បច្ចេកទេសដែលពួកគេប្រើប្រាស់ និងអំបូរសត្វ ដែលពួកគេចាប់។ សេចក្តីវាយការណ៍សង្ខេបនេះ ពិភាក្សាអំពីបញ្ហាប្រឈមនៃការប្រយុទ្ធប្រឆាំងនឹងការ ដាក់អន្ទាក់សត្វ ក្នុងដែនជម្រកសត្វព្រៃកែវ សីមា (KSW) នៅភាគបូព៌ានៃប្រទេសកម្ពុជា ដោយផ្ដោតលើ លទ្ធផលនៃការស្រាវជ្រាវ ដែលគេធ្វើនៅទីនោះ ចន្លោះខែមេសា ឆ្នាំ 2016 និងខែធ្នូ ឆ្នាំ 2018។ កិច្ចការ នោះ រួមមាន ការធ្វើពិសោធន៍ដើម្បីវាស់ស្ទង់សមត្ថភាពរបស់ឧទ្យានុរក្ស ក្នុងការស្វែងរកអន្ទាក់សត្វ និង រយៈពេលដែលអន្ទាក់នៅតែជាប់ នៅពេលគេដាក់វាហើយនោះ និងបទសម្ភាសន៍ជាច្រើនជាមួយ សមាជិកក្នុងសហគមន៍ជនបទនានា ដើម្បីស្វែងយល់ពីវិធីផ្សេងៗ ដែលគេប្រើដើម្បីប្រមាញ់ និងស្វែង យល់ថាតើអំបូរសត្វណាខ្លះដែលគេចាប់បានជាញឹកញាប់ គេទទួលបាន ឬលក់ ទម្រង់នៃការប្រមាញ់ តាមរដូវកាល ចំណេះដឹងអំពីវិធានច្បាប់ចំពោះការប្រមាញ់ និងការយល់ឃើញចំពោះការអនុវត្តច្បាប់។ ការងារនេះ ត្រូវបានអនុវត្តដោយមនុស្សមួយក្រុម ទទួលមូលនិធិឧបត្ថម្ភពី ក្រុមប្រឹក្សាស្រាវជ្រាវបរិស្ថាន

ធម្មជាតិនៃរដ្ឋាភិបាលចក្រភពអង់គ្លេស ដែលជាភិក្ខុសហប្រតិបត្តិការរវាងសាកលវិទ្យាល័យប៊ីនៅចក្រភពអង់គ្លេស (Edinburgh, Oxford, York), WCS-Cambodia និងក្រសួងបរិស្ថានកម្ពុជា។

**ដែនជម្រកសត្វព្រៃកែវ សីមា**

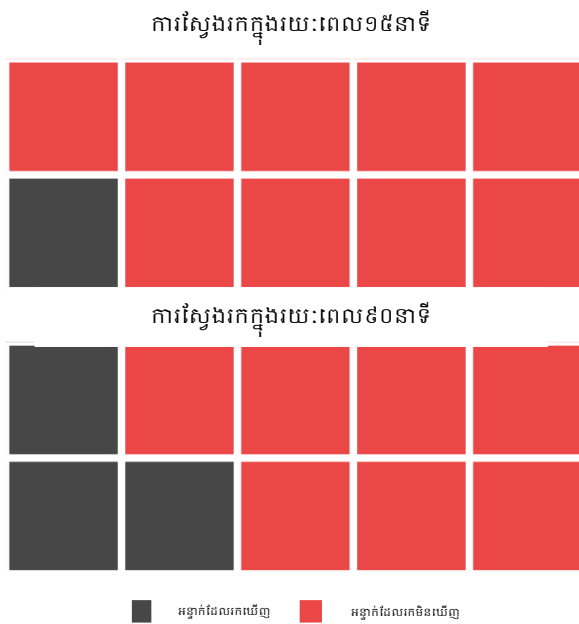
KSWWS លាតសន្ធឹងលើផ្ទៃដី 2,927km<sup>2</sup> រាប់បញ្ចូលទាំងព្រៃបៃតង និងព្រៃពាក់កណ្តាលបៃតង និងព្រៃដែលជ្រុះស្លឹកប្រចាំឆ្នាំ ហើយជាជម្រកដ៏សំខាន់របស់សត្វដំរី គោ និងក្របីព្រៃ ស្វាឌី មំសាសី ថនិកសត្វ និងអំបូរបក្សីជាច្រើនទៀត។ ប្រជាជនប្រមាណ 20,000 នាក់រស់នៅក្នុង និងជិតដែនជម្រកសត្វព្រៃកែវសីមា KSWWS ហើយការដាក់អន្ទាក់សត្វ គឺជាការគម្រោងកំហែងដ៏ធ្ងន់ធ្ងរចំពោះការអភិរក្ស (ឧ. ចំនួនអំបូរសត្វក្តាន់ ដូចជា អំបូរក្តាន់ Eld, ក្តាន់នៅអាស៊ីអាគ្នេយ៍ និងក្តាន់ម៉ាន់ចាក (muntjac), និងអំបូរគោ ក្របីព្រៃ ដូចជា សត្វខ្លាំង និងគោបានតែង (banteng) កំពុងមានការធ្លាក់ចុះយ៉ាងខ្លាំង ដោយសារការដាក់អន្ទាក់ និងការប្រមាញ់ដោយសត្វឆ្កែ)។ អន្ទាក់សត្វ ត្រូវបានដាក់ដោយមនុស្ស ដែលចូលទៅព្រៃជាពិសេសដើម្បីទៅប្រមាញ់ មនុស្សដែលចូលព្រៃក្នុងគោលបំណងផ្សេងទៀត និងដោយមនុស្សដែលចូលទៅការពារព្រៃដីចំការ។ ជាធម្មតា អន្ទាក់សត្វធ្វើអំពីខ្សែលូស ខ្សែភ្លើង ឬខ្សែនីឡុង។ ការដើរល្បាតដើម្បីទប់ស្កាត់ការដាក់អន្ទាក់នៅក្នុង KSWWS ធ្វើឡើងដោយក្រុមមនុស្សមានគ្នាបួននាក់ ដែលមានការលះបង់ ដឹកនាំដោយបុគ្គលិក WCS ម្នាក់ ហើយចូលរួមដោយមគ្គុទ្ទេសក៍ក្នុងតំបន់ 3 នាក់ទៀត។ នៅចន្លោះឆ្នាំ 2010 និង 2015 ក្រុមដើរល្បាត បានដោះអន្ទាក់ចំនួន 5,080 ចេញពី KSWWS។ ការស្ទង់មតិលើកមុន បានរកឃើញដង់ស៊ីតេអន្ទាក់សត្វ មានកម្រិតខ្ពស់ជាពិសេសក្នុងព្រៃក្រាស់ នៅភាគបូព៌ានៃដែនជម្រកសត្វព្រៃ ក្បែរព្រំប្រទល់វៀតណាម ប៉ុន្តែការត្រួតពិនិត្យសត្វព្រៃនាពេលថ្មីៗ បង្ហាញថាអំបូរសត្វព្រៃដែលជាគោលដៅរបស់អ្នកប្រមាញ់ដើម្បីជំនួញ បច្ចុប្បន្ន អាចមានដោយកម្រនៅក្នុងតំបន់ទាំងនេះ។ ការស្រាវជ្រាវរបស់យើងអំពីការស្វែងរកអន្ទាក់សត្វ ធ្វើឡើងក្នុងព្រៃចម្រុះ ម៉ុស្តានីយ៍ល្បាត ស្រែ ផ្លឹង (Sre Pleng) ដែលមានទីតាំងនៅភាគខាងត្បូងនៃដែនជម្រកសត្វព្រៃ ពីព្រោះតំបន់នេះ ត្រូវបានកំណត់ដោយបុគ្គលិករបស់ KSWWS និង WCS ថាជាតំបន់មួយ ដែលមានដង់ស៊ីតេសត្វខ្ពស់ ដែលគេឃើញមានអន្ទាក់សត្វក្នុងតំបន់នេះ ហើយមនុស្ស ដែលប្រើអន្ទាក់សត្វ គឺមកពីតំបន់ KSWWS (ដូច្នេះហើយ ជាគោលការណ៍ អាចជាគោលដៅសម្រាប់កិច្ចអន្តរាគមន៍អភិរក្ស ដើម្បីផ្លាស់ប្តូរការលើកទឹកចិត្តរបស់ពួកគេក្នុងការដាក់អន្ទាក់សត្វ)។ ស្ថានភាព គឺមានលក្ខណៈខុសគ្នាឆ្ងាយពីតំបន់ដទៃទៀត (ឧ. កន្លែងដែលសំបូរអន្ទាក់សត្វ ក្បែរព្រំប្រទល់វៀតណាម) ដូច្នេះការរកឃើញរបស់ពួកយើង មិនគួរគិតប្រមាណលើសពីតំបន់ស្រែ ផ្លឹង (Sre Pleng) ឡើយ។

**ការស្វែងរកអន្ទាក់សត្វ និងការជាប់បានយូរ**

ការធ្វើពិសោធន៍របស់យើងក្នុងការស្វែងរកអន្ទាក់សត្វ បានបញ្ជាក់ពីការរកឃើញមុនៗដោយ O’Kelly et al (2018)<sup>1</sup> ដែលក្រុមស្រាវជ្រាវ រកឃើញចំនួនដ៏តិចតួចនៃអន្ទាក់សត្វ ដែលមាននៅក្នុងតំបន់មួយ។

O'Kelly et al. បានរកឃើញថា អន្ទាក់សត្វពិសោធន៍ ដែលគេដាក់ជាមធ្យម 20% ត្រូវបានគេរកឃើញ ខុសគ្នាចន្លោះពី 11% ទៅ 30% អាស្រ័យលើប្រភេទរុក្ខជាតិ និងក្រុមដើរល្បាត។

នៅក្នុងការសិក្សារបស់យើង យើងបានប្រើវិធីសាស្ត្រស្រដៀងគ្នា ប៉ុន្តែផ្ដោតទៅលើការយល់ដឹងអំពីរបៀប ដែលការខិតខំស្វែងរករបស់ក្រុមនានា មានផលប៉ះពាល់ដល់ចំនួនអន្ទាក់សត្វ ដែលគេរកឃើញ។ យើង រកឃើញថា ការបង្កើនពេលវេលាលើការស្វែងរក ផ្តល់មកវិញនូវកំណើនដ៏តិចតួចនៃចំនួនដែលរក ឃើញ។ ឧទាហរណ៍ នៅក្នុងការពិសោធន៍ជាច្រើនដងរបស់យើង ក្រុមមួយដែលស្វែងរកលើទំហំប្រៃ 500m x 500m រយៈពេល 15 នាទី រកឃើញអន្ទាក់សត្វតែមួយ ក្នុងចំណោមអន្ទាក់ដប់ជាមធ្យម ប៉ុន្តែបើ ទោះជាប្រើរយៈពេល 90 នាទី ក្រុមនោះ នៅតែរកឃើញអន្ទាក់សត្វបីក្នុងចំណោមដប់ (រូបទី 1)។ យើងក៏ បានរកឃើញភាពខុសប្លែកគ្នាដ៏សំខាន់ លើសមត្ថភាពរបស់មនុស្សផ្សេងៗ ក្នុងការស្វែងរកអន្ទាក់សត្វ ដែលចំនួនពាក់កណ្តាលនៃការរកឃើញ ធ្វើឡើងដោយមនុស្សតែម្នាក់ក្នុងចំណោម 29 នាក់ ដែល ចូលរួមក្នុងក្រុមស្វែងរក។



**រូបទី 1 | អន្ទាក់សត្វច្រើន មិនត្រូវបានរកឃើញដោយក្រុមស្វែងរកឡើយ។** ក្រុមមួយ ដែលស្វែងរកលើទំហំប្រៃ 500m x 500m រយៈពេល 15 នាទី ត្រូវបានគេរំពឹងថារកឃើញអន្ទាក់សត្វមួយក្នុងចំណោមដប់ ប៉ុន្តែបើក្រុមនេះ ស្វែងរកតំបន់ដដែលរយៈពេល 90 នាទី (ពេលគឺ យូរជាងប្រាំមួយ ដង) ពួកគេនៅតែត្រូវបានគេរំពឹងថា រកឃើញអន្ទាក់បីក្នុងចំណោមដប់ (ពេលគឺ អន្ទាក់ភាគច្រើនមិនត្រូវបានរកឃើញ)។

បើសិនអន្ទាក់សត្វ មិនត្រូវបានរកឃើញ អន្ទាក់ទាំងនោះនៅតែសកម្មនៅលើផ្ទៃដីរយៈពេលដ៏យូរ បន្ទាប់ពី គេដាក់វាហើយ ដូច្នេះវានៅតែបន្តគម្រាមកំហែងដល់សត្វព្រៃ។ ការពិសោធន៍របស់យើង បានបង្ហាញថា អន្ទាក់សត្វ 50% នៅតែសកម្មរយៈពេល 31 ថ្ងៃ ក្រោយពេលគេដាក់ ហើយអន្ទាក់សត្វ 10% នៅតែសកម្ម ក្រោយរយៈពេល 110 ថ្ងៃ។

តាមទ្រឹស្តី ក្រុមល្អិត អាចកាត់បន្ថយការគម្រាមកំហែងនៃការដាក់អន្ទាក់សត្វ តាមរបៀបពីរយ៉ាង៖  
ដោយធ្វើការបញ្ឈប់អ្នកប្រមាញ់ពីការដាក់អន្ទាក់នៅនឹងកន្លែង ឬដោយការស្វែងរកអន្ទាក់ ហើយដោះវា  
ចេញ។ ទោះជាយ៉ាងណាក៏ដោយ ក្នុងការអនុវត្តជាក់ស្តែង អត្រាទាបនៃការរកឃើញ និងការនៅជាប់យូរ  
នៃអន្ទាក់សត្វ មានន័យថាការដោះអន្ទាក់តែមួយមុខ គឺមិនគ្រប់គ្រាន់ទេ ក្នុងការកាត់បន្ថយសម្ពាធមកលើ  
សត្វព្រៃ មកត្រឹមកម្រិតមួយដែលអាចទទួលយកបាន ដោយមានការលើកលែងចំពោះការដោះអន្ទាក់  
សត្វនៅតាមតំបន់គោលដៅ ចេញពីតំបន់ប្រមាញ់ច្រើនដែលគេស្គាល់ ឬសត្វព្រៃ។ ដូច្នេះការអភិវឌ្ឍ  
យុទ្ធសាស្ត្រដ៏មានប្រសិទ្ធភាព ដើម្បីកាត់បន្ថយការលើកចិត្តសម្រាប់ការប្រមាញ់ ហើយការឈប់លើកទឹក  
ចិត្តប្រជាជនឲ្យដាក់អន្ទាក់សត្វ គួរតែជាអាទិភាពមួយ។

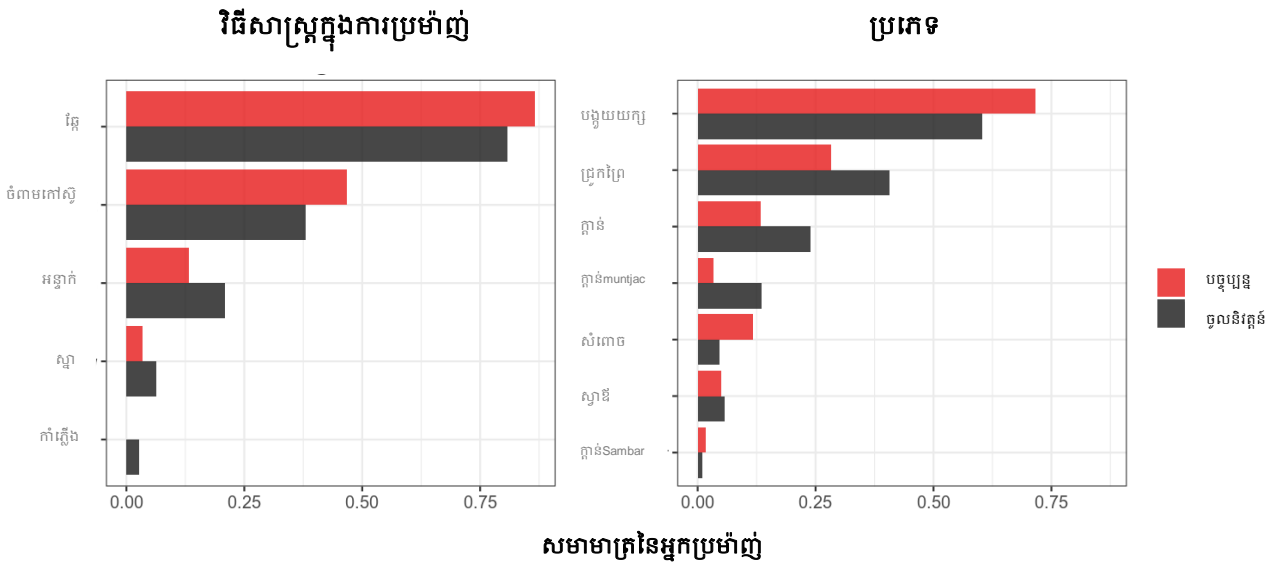
**តើនរណាកំពុងដាក់អន្ទាក់នៅក្នុងដែនជម្រកសត្វព្រៃកែវ សីមា ហើយមូលហេតុអ្វី?**

យើងបានសម្ភាសន៍ 705 គ្រួសារ ពី 18 ភូមិ ដែលនៅជិតស្រែ រង្កង (Sre Pleng) ដើម្បីស្វែងយល់ពី  
យុទ្ធសាស្ត្រប្រមាញ់របស់ប្រជាជន មូលហេតុដែលពួកគេដើរប្រមាញ់ និងអារម្មណ៍យល់ឃើញរបស់ពួក  
គេចំពោះការប្រមាញ់សត្វ។

មានតែ 8% នៃគ្រួសារទាំងនេះប៉ុណ្ណោះ ដែលបាននិយាយថា ពួកគេបច្ចុប្បន្នកំពុងចាប់សត្វព្រៃ ហើយ 27%  
ទៀតនិយាយថា ពួកគេបានប្រកបរបរចាប់សត្វព្រៃកាលអតីតកាល។ ទោះជាយ៉ាងណាក៏ដោយ ការ  
ទទួលបានការវាយតម្លៃពិតប្រាកដនៃប្រេវ៉ាឡង់ការប្រមាញ់ គឺមានការពិបាក ពីព្រោះប្រជាជនប្រហែល  
ជាមិនចង់ពិភាក្សាពីប្រធានបទនេះ ដោយចំហទេ ដោយខ្លាចការដាក់ទោសទណ្ឌ ដូច្នេះតួលេខទាំងនេះ  
ទំនងជាប៉ាន់ស្មានខុសចំពោះចំនួនសរុបនៃអ្នកបរាញ់សត្វ។ ប្រជាជនស្ទើរតែទាំងអស់ ដែលបាន  
និយាយថា ពួកគេបានដើរប្រមាញ់សត្វ ឥឡូវនេះនិយាយថា ពួកគេចាប់សត្វដើម្បីយកមកបរិភោគ ប៉ុន្តែ  
30% ក៏បានប្រមាញ់ដើម្បីលក់សាច់ទៅដល់អ្នកភូមិ និងឈ្នួញដទៃទៀតដែរ។

ប្រជាជនតែ 13% ប៉ុណ្ណោះ ដែលបាននិយាយថា ពួកគេបានដើរបរាញ់ បានរាយការណ៍អំពីការប្រើ  
ប្រាស់អន្ទាក់សត្វ ប្រៀបធៀបជាមួយប្រជាជន 21% ទៀតដែលជាអ្នកប្រមាញ់សត្វដែលចូលនិវត្តន៍ និង  
រាយការណ៍ដោយខ្លួនឯង (រូបទី 2)។ មធ្យោបាយប្រមាញ់សត្វ ដែលគេរាយការណ៍មកច្រើនបំផុត គឺការ  
ប្រើប្រាស់សត្វឆ្កែ (87% នៃអ្នកប្រមាញ់សត្វបច្ចុប្បន្ន ដែលប្រកាសដោយខ្លួនឯង) និងជំពាមកៅស៊ូ (47%)  
ហើយអ្នកប្រមាញ់ជាច្រើន បាននិយាយថា ពួកគេបានប្រើប្រាស់មធ្យោបាយប្រមាញ់ច្រើនជាងមួយ។ អ្នក  
ប្រមាញ់សត្វបច្ចុប្បន្នច្រើនជាងពាក់កណ្តាល បាននិយាយថា ពួកគេបានចាប់សត្វបង្ហូរយក្ស និង 28%  
ទៀតចាប់សត្វជ្រូកព្រៃ រីឯ 12-13% ទៀតចាប់សត្វក្តាន់ និងសត្វសំពោច។ ទោះជាយ៉ាងណាក៏ដោយ ការ  
ប្រមាញ់សត្វ មិនមែនជាមូលហេតុតែមួយគត់ ដែលប្រជាជនប្រើប្រាស់អន្ទាក់សត្វឡើយ។ មួយក្នុង  
ចំណោមប្រាំគ្រួសារ បាននិយាយថា ពួកគេបានដាក់អន្ទាក់សត្វជុំវិញវាលព្រៃរបស់ពួកគេ ដើម្បីការពារ  
ផលដំណាំពីការបំផ្លាញរបស់សត្វព្រៃ។ ជាមធ្យម គ្រួសារទាំងនោះ បានរាយការណ៍ពីការដាក់អន្ទាក់សត្វ

ចំនួន 20 សម្រាប់គោលបំណងនេះ ប៉ុន្តែពីរបីគ្រួសារ បានប្រើប្រាស់អន្ទាក់ច្រើនជាងនេះ (សរុប 100-300 អន្ទាក់)។



រូបទី 2 | ចំនួននៃអ្នកប្រមាញ់ដែលប្រកាសដោយខ្លួនឯង ដែលប្រើប្រាស់មធ្យោបាយប្រមាញ់ផ្សេងៗ និងអំបូរសត្វ ដែលពួកគេរាយការណ៍ថាចាប់បាន។

ចំនួនគ្រួសារជាច្រើនលើសលប់ (រាប់ទាំងមិនមែនអ្នកប្រមាញ់ដែលប្រកាសដោយខ្លួនឯង) ជឿជាក់ថាការប្រមាញ់ ការប្រើប្រាស់ និងការដេញដូរសត្វព្រៃនៅក្នុងតំបន់ បានថយចុះ ក្នុងរយៈពេលប្រាំឆ្នាំខាងមុខ ហើយការពន្យល់បកស្រាយទូទៅបំផុតរបស់អតីតអ្នកប្រមាញ់ គឺថា ពិបាកចាប់សត្វព្រៃជាងពេលមុន (43%) ឬថា ពួកគេមានពេលវេលាតិចជាងមុន សព្វថ្ងៃនេះ (35%)។ អតីតអ្នកប្រមាញ់តែ 5% ប៉ុណ្ណោះ បានរាយការណ៍ពីការភ័យខ្លាចនៃការពិបប្រទះជាមួយក្រុមល្បាត ដែលជាហេតុផលមួយនៃការបញ្ឈប់សកម្មភាព ហើយក្នុងចំណោមគ្រួសារទាំងអស់ តែ 13% ប៉ុណ្ណោះ ដែលជឿថា ការដើរល្បាត គឺជាមូលហេតុនៃការធ្លាក់ចុះការបរបាញ់សត្វ។ នេះឲ្យយោបល់ថា ការដើរល្បាតបច្ចុប្បន្ន មិនបានបង្កើតនូវទប់ស្កាត់រឹងមាំសម្រាប់ការប្រមាញ់សត្វឡើយ។ ប្រូបាប៊ីលីតេដែលគេប៉ាន់ស្មាននៃការដែលត្រូវបានគេចាប់ខ្លួន មានកម្រិតខ្ពស់។ អ្នកមកសម្ភាសន៍ 40% គិតថា វាទំនងជាបុគ្គលដែលទៅប្រមាញ់សត្វ នឹងត្រូវបានគេចាប់ខ្លួនដោយក្រុមដើរល្បាត ហើយ 64% ទៀតគិតថា បើសិនបុគ្គលត្រូវបានគេចាប់ខ្លួន ពួកគេនឹងទទួលបានការដាក់ពិន័យ។ យ៉ាងណាក៏ដោយ គ្រួសារតែ 2% ប៉ុណ្ណោះ បានរាយការណ៍ថាត្រូវបានគេចាប់ខ្លួន ដោយក្រុមល្បាតពីបទបរបាញ់សត្វ (ឬមនុស្សប្រហែល 6% ដែលនិយាយថា ពួកគេធ្លាប់បានដើរប្រមាញ់សត្វ)។

ការយល់ដឹងអំពីវិធានច្បាប់ទាក់ទងនឹងការដាក់អន្ទាក់សត្វ និងផលវិបាកនៃការមិនគោរពច្បាប់ ក៏នៅមានកម្រិតទាបខ្លាំង ដែលគ្រួសារ 29% មានភាពមិនច្បាស់លាស់ថា តើមានច្បាប់ទម្លាប់ឬអត់ ហើយគ្រួសារ 24% មិនដឹងអំពីការដាក់ពិន័យនានា បើសិននរណាម្នាក់ត្រូវបានគេចាប់ខ្លួនពីបទបរបាញ់សត្វ។ មួយក្នុងចំណោមបួនគ្រួសារ ក៏បានជឿថា ការដាក់អន្ទាក់សត្វជុំវិញកសិដ្ឋាន គឺជារឿងស្របច្បាប់។

តួលេខទាំងនេះ ត្រូវតែគិតគូរដោយប្រុងប្រយ័ត្ន ពីព្រោះប្រជាជនទាំងនេះ ទំនងជាបានឆ្លើយបង្វែរ យុទ្ធសាស្ត្រ អាចជាការផ្តល់ចម្លើយ ដែលពួកគេគិតថា អ្នកស្រាវជ្រាវរបស់យើង អាចចង់ឮ ឬការផ្តល់ ចម្លើយកុំឲ្យពួកគេជាប់ពាក់ព័ន្ធនឹងបទឧក្រិដ្ឋ។

**ការប្រើប្រាស់លទ្ធផលរកឃើញទាំងនេះ**

ការប្រមាញ់សត្វ បង្កការគម្រាមកំហែងធ្ងន់ធ្ងរជាបន្ត ដល់សត្វព្រៃនៅក្នុង KAWS។ ភស្តុតាងដែលមានឲ្យ យោបល់ថា ក្រុមអនុវត្តច្បាប់នៅក្នុងដែនជម្រកសត្វព្រៃកែវ សីមា បច្ចុប្បន្នមានលទ្ធភាពរកឃើញចំនួន អន្ទាក់សត្វតិចតួចប៉ុណ្ណោះ ដែលគេដាក់នៅក្នុងព្រៃ ហើយមិនបានបង្កើតរនាំងទប់ស្កាត់ដីរឹងមាំមួយ ចំពោះការដាក់អន្ទាក់ឡើយ។

ចំនួនអន្ទាក់សត្វដ៏ច្រើន ដែលគេរកមិនឃើញ មានន័យថា ការដោះអន្ទាក់សត្វតែម្យ៉ាង គឺមិនទំនងជាមាន ប្រសិទ្ធភាព ដូចយុទ្ធសាស្ត្រអភិរក្សទូទៅឡើយ។ នៅក្នុងកាលៈទេសៈខ្លះ ការដោះអន្ទាក់សត្វ ដែលគេ កំណត់គោលដៅ អាចមានប្រសិទ្ធភាពក្នុងការការពារតំបន់ដែលមានសត្វព្រៃច្រើន។ តាមរយៈការកែលម្អ ការបណ្តុះបណ្តាល និងការលើកទឹកចិត្តដល់ឆ្មាំព្រៃឲ្យធ្វើការស្វែងរកអន្ទាក់ ការជ្រើសរើសដោយ ប្រុងប្រយ័ត្នបុគ្គលដែលមានជំនាញខ្ពស់ក្នុងការស្វែងរកអន្ទាក់ ដើម្បីឲ្យពួកគេចូលរួមក្នុងការដើរល្បាត និងការផ្តល់រង្វាន់សម្រាប់ការទទួលបានការជោគជ័យ វាអាចបង្កើនចំនួនអន្ទាក់សត្វ ដែលរកឃើញ។ ប៉ុន្តែគេក៏ត្រូវការផងដែរនូវយុទ្ធសាស្ត្រអភិរក្សជំនួសនានា ដែលមានគោលបំណងកាត់បន្ថយការគម្រាម កំហែងនៃការដាក់អន្ទាក់សត្វ។

តាមទ្រឹស្តី ឥទ្ធិពលនៃការដើរល្បាត ដែលធ្វើឲ្យញញើត អាចត្រូវបានគេបង្កើន តាមរយៈការធ្វើឲ្យ ប្រជាជនគិតថា វាទំនងជាពួកគេនឹងត្រូវបានគេចាប់ខ្លួន បើសិនជាពួកគេទៅប្រមាញ់សត្វ (ឧ. ដោយ បង្កើនចំនួនការដើរល្បាត វិនិយោគបន្ថែមនៅលើការប្រមូលព័ត៌មានស៊ើបការណ៍ ឬការរាយការណ៍អំពី ការចាប់ខ្លួនបានសម្រេចនានា) ឬដោយធ្វើឲ្យប្រាកដថា ការចាប់ខ្លួនទាំងនោះ នឹងមានការដាក់ ទោសទណ្ឌ (ឧ. ដោយការប្រមូលចងក្រងភស្តុតាង និងសហការជាមួយតុលាការ ដើម្បីធានាថាមានការ អនុវត្តការដាក់ទោសទណ្ឌ ដោយជាប់លាប់ និងយុត្តិធម៌)។ ទោះជាយ៉ាងណាក៏ដោយ ការខិតខំប្រឹងប្រែង អនុវត្តច្បាប់ ក៏អាចកែលម្អផងដែរ ដោយសហការជាមួយប្រជាជននៅក្នុងតំបន់ ដើម្បីពន្យល់ពីវិធានច្បាប់ និងរកមើលថាតើគេអាចធ្វើឲ្យការបរិច្ចាញ់សត្វកាន់តែមិនសូវមានការទាក់ទាញដោយរបៀបណា។ ឧទាហរណ៍ ប្រជាជនក្នុងតំបន់ អាចចង់ធ្វើកិច្ចការផ្សេងក្រៅពីការបរិច្ចាញ់សត្វ បើសិនពួកគេអាចចិញ្ចឹម ជីវភាពបាន។

គម្រោងនេះ បង្ហាញពីរបៀប ដែលគេអាចប្រើប្រាស់ការស្រាវជ្រាវ ដើម្បីផ្តល់ព័ត៌មានអំពីយុទ្ធសាស្ត្រ

អភិរក្សឲ្យបានប្រសើរជាងមុន។ នៅក្នុងករណីរបស់យើង យើងបានប្រើការធ្វើពិសោធន៍ឯករាជ្យ ដើម្បីបង្កើតឡើងជាពិសេស ដើម្បីបង្កើនជាអតិបរមានូវលទ្ធភាពរកឃើញសកម្មភាពខុសច្បាប់ និងការស្ទង់មតិសង្គមជាមួយសហគមន៍ក្នុងតំបន់ ដើម្បីធ្វើការសន្និដ្ឋាន ដែលបង្ហាញនៅទីនេះ។ ការស្រាវជ្រាវបន្ថែមទៀត អាចរកមើលថា ការអនុវត្តនានានៃការប្រមាញ់ ប្រេវ៉ាឡង់នៃការដាក់អន្ទាក់ និងការយល់ឃើញចំពោះការដើរល្បាត ខុសពីសហគមន៍ទាំងនេះ និងសហគមន៍នានានៅផ្នែកដទៃនៃ KSWs រកមើលពីយល់ឃើញទាំងឡាយ និងដំណោះស្រាយសំខាន់ៗចំពោះការអនុវត្តនៃការប្រមាញ់ ដោយប្រើសត្វឆ្កែ ហើយសាកល្បងសក្តានុពលនៃការបណ្តុះបណ្តាល និងការផ្តល់រង្វាន់ ដើម្បីធ្វើឲ្យប្រសើរឡើងនូវការលើកទឹកចិត្តរបស់ឧទ្យានុរក្ស និងភាពជោគជ័យក្នុងការស្វែងរកអន្ទាក់សត្វ។

**ការទទួលស្គាល់ និងបញ្ជីឈ្មោះអ្នកនិពន្ធ**

សេចក្តីរាយការណ៍សង្ខេបនេះ បានសរសេរឡើងសម្រាប់ ហើយជូនដំណឹងដោយ ការស្រាវជ្រាវ ដែលគេធ្វើឡើងជាផ្នែកមួយនៃគម្រោង “ការរៀបសូត្រពីទិន្នន័យអង្កេតដើម្បីកែលម្អការគ្រប់គ្រងតំបន់ការពារ” ឧបត្ថម្ភមូលនិធិដោយ ក្រុមប្រឹក្សាស្រាវជ្រាវបរិស្ថានធម្មជាតិ របស់ចក្រភពអង់គ្លេស [ជំនួយមូលនិធិ NE/N001370/1]។ គម្រោងនេះ គឺជាកិច្ចសហប្រតិបត្តិការរវាង សាកលវិទ្យាល័យ Edinburgh, សាកលវិទ្យាល័យ Oxford, សាកលវិទ្យាល័យ York និងអង្គការ សង្គមអភិរក្សសត្វព្រៃកម្ពុជា។

**ឯកសារយោង**

1. O’Kelly, H. J., Rowcliffe, J. M., Durant, S., & Milner-Gulland, E. J. (2018). ការប៉ាន់ស្មានតាមការពិសោធន៍នៃលទ្ធភាពរកឃើញអន្ទាក់សត្វ ដើម្បីការត្រួតពិនិត្យការគម្រាមកំហែងដ៏ខ្លាំង។ *Ecology and Evolution*, 8(3), 1778–1785. <http://dx.doi.org/10.1002/ece3.3655>